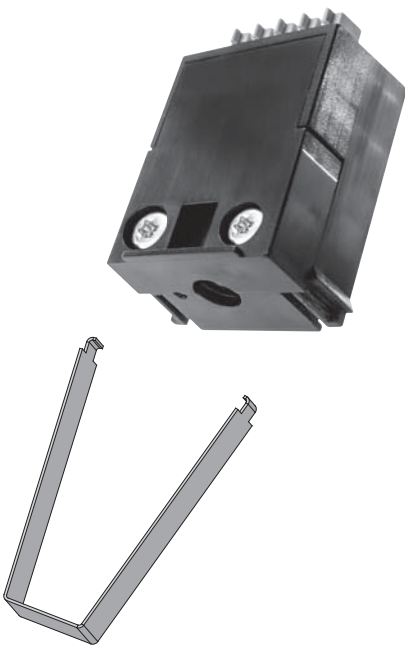


## INSTRUCTIONS DE MONTAGE ET DE MISE EN SERVICE M-COM® Click

M-COM® Click (unité principale de contrôle)

24V



**Numéro d'article:** 524167

**Utilisation:** Unité principale de contrôle pour configuration et surveillance automatique de 4 entraînements d'ouverture et 2 entraînements de verrouillage max. en version S12 / S3 dans les systèmes composites d'entraînement.

Tension de service: 24V DC +/- 20%, (max. 2 Vss)

Consommation électrique: <12 mA

Mode de commande: S12

Type de protection: IP30

Température environnementale: - 5 °C ... + 70 °C

Dimensions: 40 x 26 x 15 mm

Raccordement: Pour transmissions par chaîne **AUMÜLLER** avec connecteur **AUMÜLLER-Click**.

**Caractéristiques:** Configure les paramètres d'entraînement par une simple connexion au niveau de l'entraînement unique ou dernier d'un système composite.  
Adapté aux transmissions 24 V ou 230 V mais uniquement applicable sur le côté 24 V.

**Équipement:** Pince de prélèvement du **M-COM® Click**.

- **M-COM® Click** permet de connecter jusqu'à 6 composants (entraînements et dispositifs de verrouillage) en un système unique auto-configurateur.
- **M-COM® Click** configure en quelques secondes, de manière autonome et sans programmation, la synchronisation et l'activation de fermeture dans le cas où des dispositifs de verrouillage de vantail supplémentaires devaient être utilisés.
- En cas d'utilisation de 2 entraînements de verrouillage de vantail, ces derniers fonctionnent en parallèle.
- L'affichage visuel de **M-COM® Click** indique la configuration établie, le nombre de composants connectés ainsi que les éventuelles pannes.
- L'utilisation d'entraînements standard permet d'économiser des frais de stockage, même en cas d'utilisation dans le système composite.
- Les composants installés ultérieurement ou remplacés sont également détectés sans difficulté et peuvent être configurés.



Les droits de garantie sont soumis au respect du montage professionnel, de l'installation et de la maintenance conforme aux directives légales et des données du fabricant des entraînements.

Il est indispensable de prendre en compte les consignes de sécurité de la documentation produit incluse dans la livraison.



Pour effectuer le montage de **M-COM® Click**, il est primordial de respecter les indications répertoriées dans les présentes instructions de montage des entraînements.

Elles sont également consultables sur notre page d'accueil

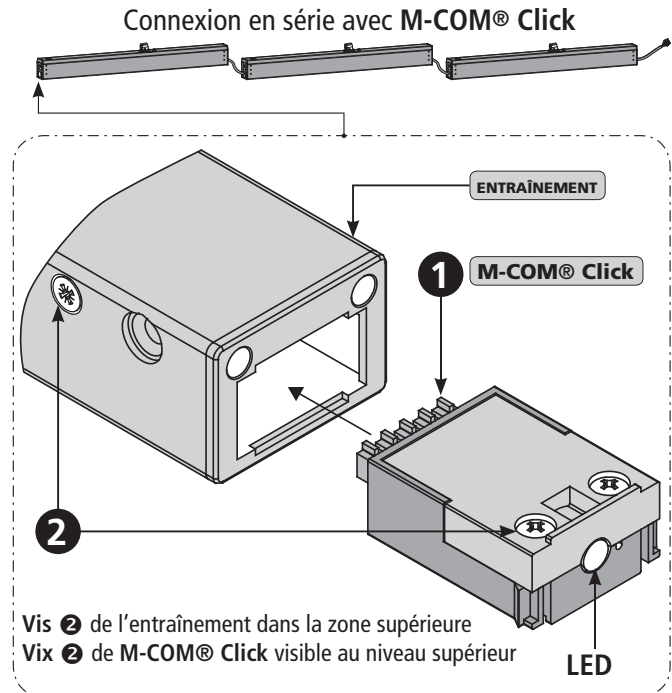
[www.aumueller-gmbh.de](http://www.aumueller-gmbh.de)

Conserver les instructions relatives à la durée de vie du présent produit.

## ÉTAPE DE MONTAGE 1: PREMIÈRE MISE EN SERVICE

- Insérer M-COM® Click ❶ dans l'entraînement.
- Placer la tension d'alimentation en mode OFF.
- Observer le comportement de la LED du M-COM® Click ❶.
- LED rouge (état de livraison).
- LED commence à clignoter en rouge / vert. La communication est en cours d'établissement au niveau du groupe d'entraînement.
- LED clignote en vert, une seule fois pour chaque participant. La connexion est achevée.
- Comparer le nombre des appareils montés au nombre de participants identifiés.

LED Affichage	
Affichage	État
● 3s Voyant rouge	État de livraison (M-COM® Click est réinitialisé).
● ● 0,5s - 0,5s Clignotement rouge / vert (10 fois)	La communication est en cours d'établissement au niveau du groupe d'entraînement.
● 0,5s - 0,5s - 3s Clignotement vert (X fois)	Entraînements X détecté (1 fois clignotement ≙ détection d'un entraînement).



Vis ❷ de l'entraînement dans la zone supérieure  
Vis ❷ de M-COM® Click visible au niveau supérieur

### REMARQUE

Afin d'installer M-COM® Click ❶ correctement du côté latéral, prendre en compte les vis ❷ de l'entraînement et du M-COM® Click ❶. Faire pivoter M-COM® Click ❶ et l'entraînement de sorte que les vis ❷ soient visibles au niveau supérieur.

## ÉTAPE DE MONTAGE 2: TEST DE FONCTIONNEMENT, PANNES, ÉLIMINATION DES ERREURS

- Placer la tension d'alimentation en mode OFF.
- Observer le comportement de la LED du M-COM® Click ❶.

LED Affichage	
Affichage	État
● 0,5s - 0,5s - 3s Clignotement vert (1 fois par entraînement)	<b>Dispositif OK.</b> Entraînements détectés (1 fois clignotement ≙ détection d'un entraînement).
● 0,5s - 0,5s - 3s Clignotement rouge (X fois) Lorsque le nombre d'entraînements programmés ne correspond pas au nombre d'entraînements détectés.	<b>ERREUR: Dispositif PAS OK.</b> X Entraînements détectés (1 fois clignotement ≙ détection d'un entraînement).

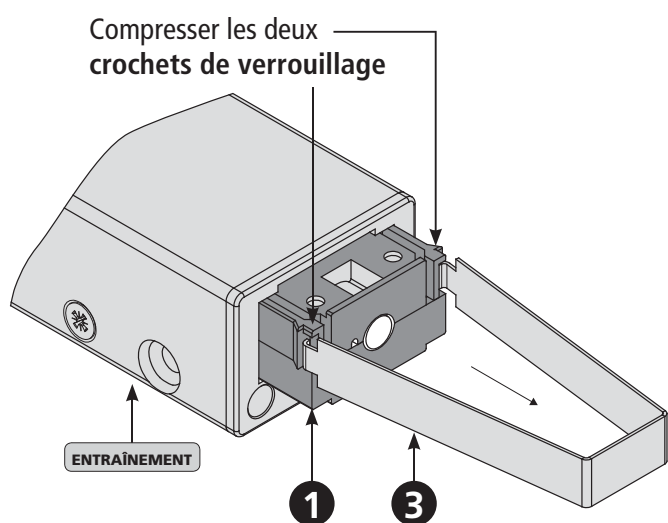
## ÉLIMINATION DES ERREURS: LED clignote en rouge.

- Contrôler le câblage et le dispositif.
- Éliminer l'erreur.
- Réinitialiser M-COM® Click (cf. chapitre „Réinitialiser et reprogrammer M-COM® Click [Reset]”).

## DÉMONTAGE DE M-COM® Click EN CAS DE REMPLACEMENT D'UN ENTRAÎNEMENT DÉFECTUEUX

En cas de remplacement d'un entraînement défectueux, démonter et réinitialiser M-COM® Click [Reset].

- Éteindre la tension d'alimentation.
- Débrancher le câble de raccordement de l'entraînement défectueux.
- Démontez l'entraînement défectueux.
- Démontez M-COM® Click ❶ de l'entraînement. Compresser les crochets de verrouillage de M-COM® Click ❶ à l'aide de la pince ❸ et retirer M-COM® Click ❶ de l'entraînement.

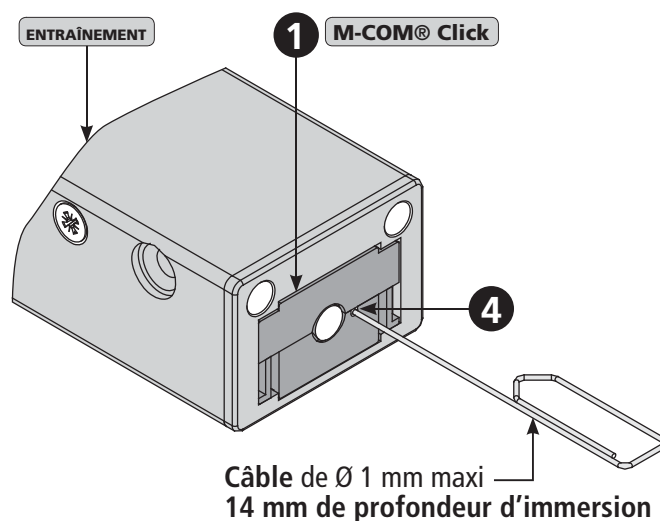


**REMARQUE** La pince ❸ est comprise dans le contenu de livraison de M-COM® Click.

- Monter et raccorder le nouvel entraînement ou l'entraînement réparé.
- Insérer M-COM® Click ❶ dans l'entraînement.
- Placer la tension d'alimentation en mode OFF.
- Réinitialiser M-COM® Click (cf. chapitre „Réinitialiser et reprogrammer M-COM® Click [Reset]”).
- Mise au rebut des appareils défectueux conforme aux instructions de montage des entraînements.

## RÉINITIALISER ET REPROGRAMMER M-COM® Click (RESET)

- Placer la tension d'alimentation en mode OFF.
- Pour réinitialiser le système avec un câble (Ø 1 mm maxi), maintenir légèrement enfoncé le bouton Reset à l'intérieur du trou de forage ❷.
- La LED commence à clignoter en rouge et reste allumée en rouge après la réinitialisation (= état de livraison).
- Après avoir retiré le câble, la procédure de programmation se relance automatiquement.



### LED Affichage

Affichage	État
● 0,5s - 0,5s Clignotement rouge (6 fois)	M-COM® Click en cours de maintenance.
● Sans interruption Voyant rouge	M-COM® Click est réinitialisé (état de livraison).

## ÉLIMINATION DES ERREURS:

### Remplacement d'un entraînement défectueux du système composite:



Aucun réglage n'est effectué en cas de **remplacement d'entraînements à la programmation spécifique** (comme par ex. la longueur de course, la vitesse)!

En cas de réparation, commander un entraînement de remplacement équipé du même paramétrage que l'entraînement défectueux.

- Éteindre la tension d'alimentation.
- Débrancher le câble de raccordement de l'entraînement défectueux.
- Démonter l'entraînement défectueux.
- Monter et raccorder le nouvel entraînement ou l'entraînement réparé.
- Placer la tension d'alimentation en mode **OFF**.
- Réinitialiser **M-COM® Click**  
(cf. chapitre „Réinitialiser et reprogrammer **M-COM® Click [Reset]**”).

---

### M-COM® Click a été retiré du circuit d'alimentation:

Dans le cas où **M-COM® Click** serait retiré du circuit d'alimentation alors que les entraînements sont en cours de repositionnement ou de déplacement, ces derniers s'arrêtent immédiatement.

- Réinsérer **M-COM® Click** **!** dans l'entraînement.
- Remettre le dispositif en service.

[www.aumueller-gmbh.de](http://www.aumueller-gmbh.de)

AUMÜLLER AUMATIC GMBH  
Gemeindewald 11  
86672 Thierhaupten

Tel. +49 8271 8185-0  
Fax +49 8271 8185-250  
info@aumueller-gmbh.de

9000021702\_V0.1\_KW20/18